

平成 25・26 年度 学校関係者評価

【1】 内部評価結果の報告と考察

[1]学校内部評価（生徒アンケート）

(1) アンケートの内容

項目	質問内容	評価
1	毎日きちんと家庭学習を行う習慣が身についていますか。	
2	出された宿題や課題はきちんと提出していますか。	
3	いつも気持ちよく挨拶をしていますか。	
4	身だしなみ（制服の着用など）には気を遣っている方ですか。	
5	清掃など任された仕事は真剣に取り組んでいますか。	
6	読書習慣が身についていますか。	
7	いつも時間を守ることを心がけていますか。	
8	進路希望に応じた授業（科・コース）選択ができていますか。	
9	進路に関する情報は、十分手に入れることができていますか。	
10	授業は工夫されていて、分かりやすいですか。	
11	学校行事（球技大会，体育祭，文化祭など）は充実していて楽しいですか。	
12	先生方はいじめや問題行動があったときは適切に指導してくれていますか。	
13	学校は、悩みや相談を親身になって聞き、よくサポートしてくれていますか。	
14	学校は、危険個所への配慮があり、安全であると思いますか。	
15	あなたは品位ある生徒になるように努力していますか。	

4ーよく当てはまっていると思う。3ーややあてはまっていると思う。

2ーどちらともいえない。1ーどちらかというと、当てはまっていない。

(2) アンケート内容に対する考察

項目 1, 2, 6, 10 は教務，学習指導に関わる内容である。→類型①

項目 3, 4, 5, 7, 11, 12 は生徒指導，生活指導に関わる内容である。→類型②

項目 8, 9 は進路指導に関わる内容である。→類型③

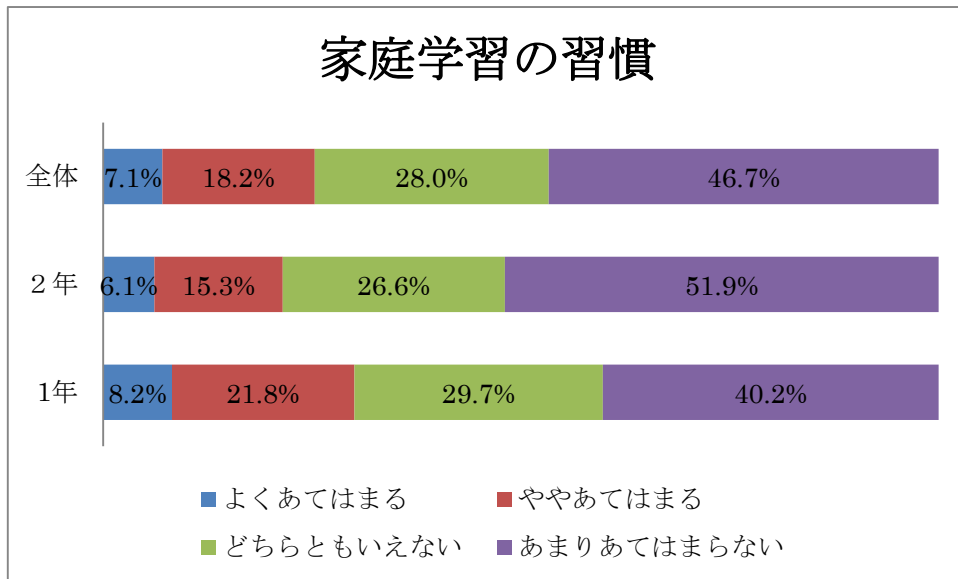
項目 13 はクラス運営，保健，教育相談に係る内容で， 14 は学校の設備に関わる内容である。→類型④

項目 15 は学校目標に関わる内容である。→類型⑤

(3) 生徒アンケートに対する各類型ごとの結果と前回との比較・課題

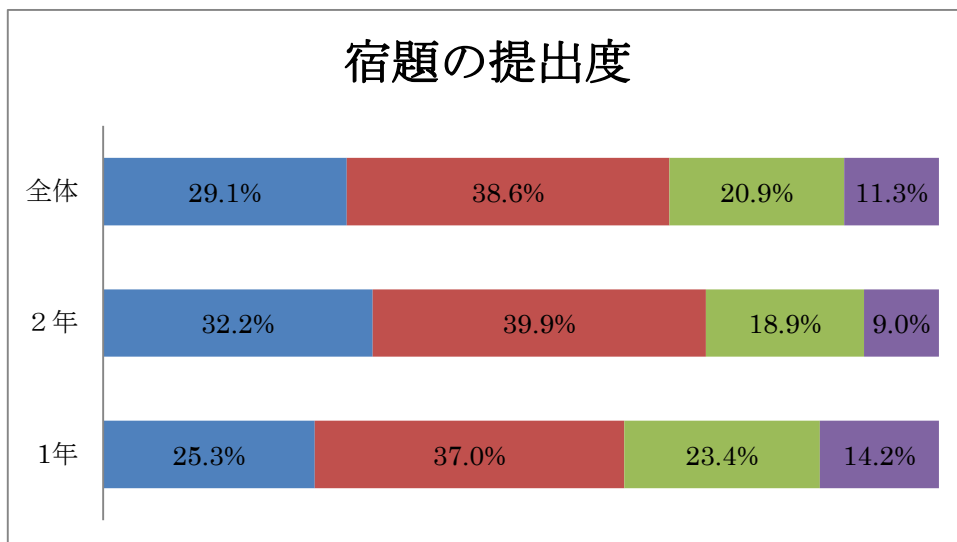
類型①

1, 毎日きちんと家庭学習を行う習慣が身についていますか。



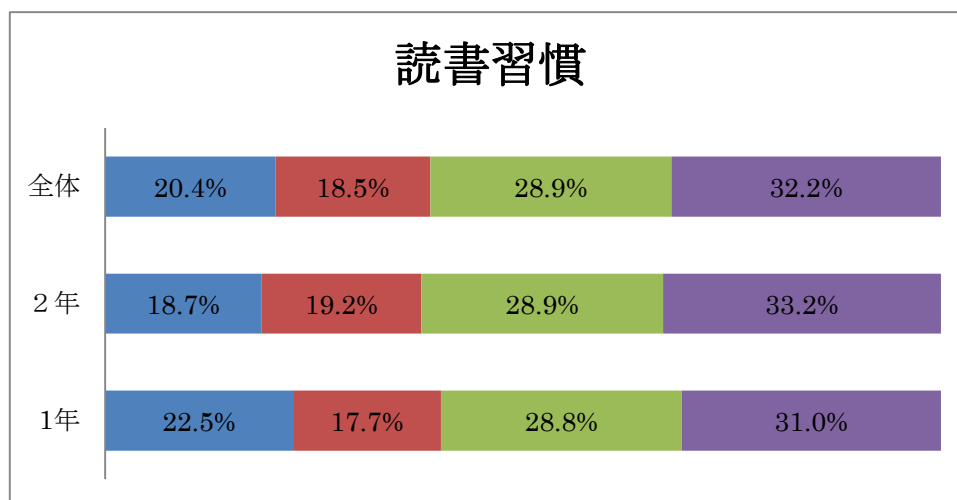
前回と比較して、全体ではやや改善傾向にある。「よくあてはまる」と「ややあてはまる」をあわせて1.8ポイントアップした。特に1年生は21.9から30.0と大幅にアップしている。だが、半数近くの生徒に家庭学習の習慣がついていないことには問題がある。この点の改善が必要である。

2, 出された宿題や課題はきちんと提出していますか。



家庭学習はあまりやらない生徒が多いが宿題はおおむね提出するという結果は何を意味するのだろうか。学校で済ませてしまうということか。疑問は残るが与えられたものに対しては素直に従うようだ。前回と比べると、1年では3.4ポイント下がり、2年では3.3ポイント上がった。結果全体としてほとんど変化なかった。

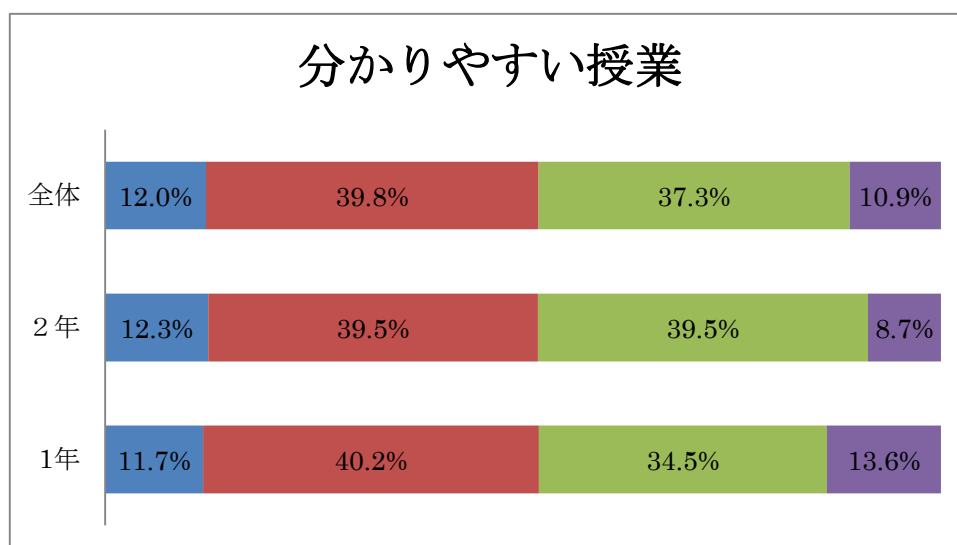
6, 読書習慣が身についていますか。



約 6 割の生徒に読書の習慣がないことが判明した。この結果は前回と比べても悪くなっている。

前回は約 45%の生徒に読書習慣が見られたが、今回はいずれも 40%を下回った。今後何らかの対策が必要であろう。

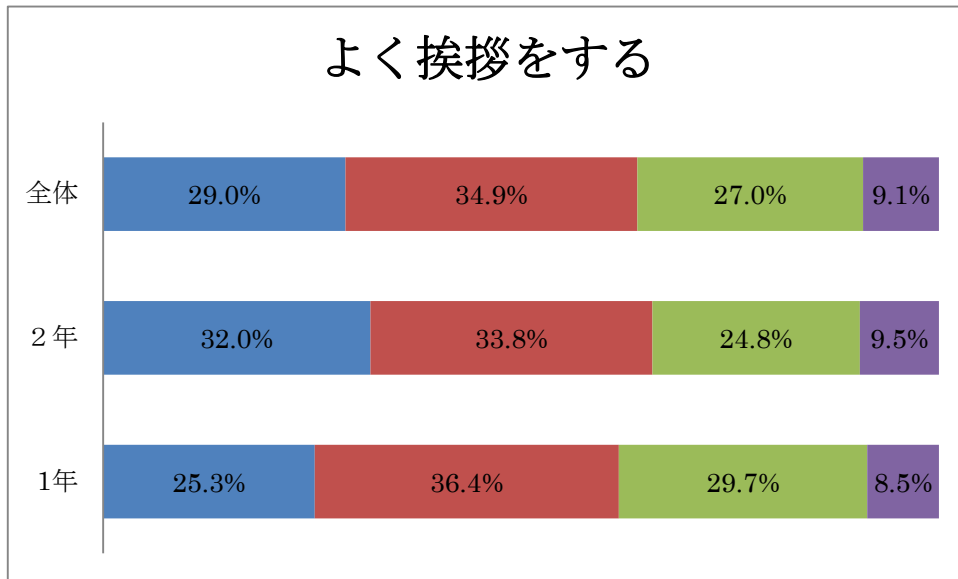
10, 授業は工夫されていて、分かりやすいですか。



前回より大幅な改善がみられる。1年で5.4ポイント、2年で11.3ポイントアップし全体としては、6.8ポイントのアップとなった。教員の努力が表れている。

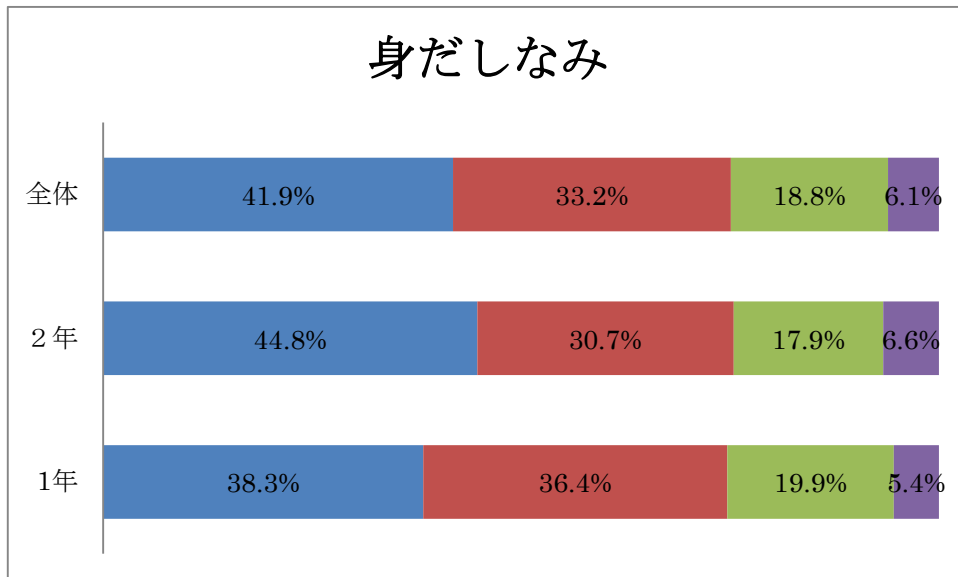
類型②

3, いつも気持ちよく挨拶をしていますか。



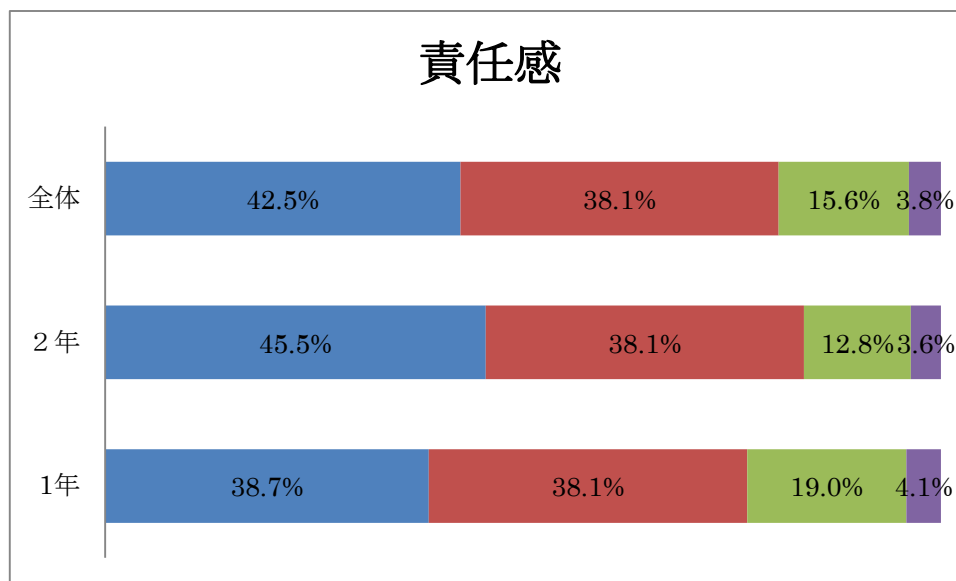
前回の調査と比べると、1年生が2.6ポイント下がるなどやや全体として下がる傾向であった。少してこ入れが必要か。

4, 身だしなみ（制服の着用など）には気を遣っている方ですか



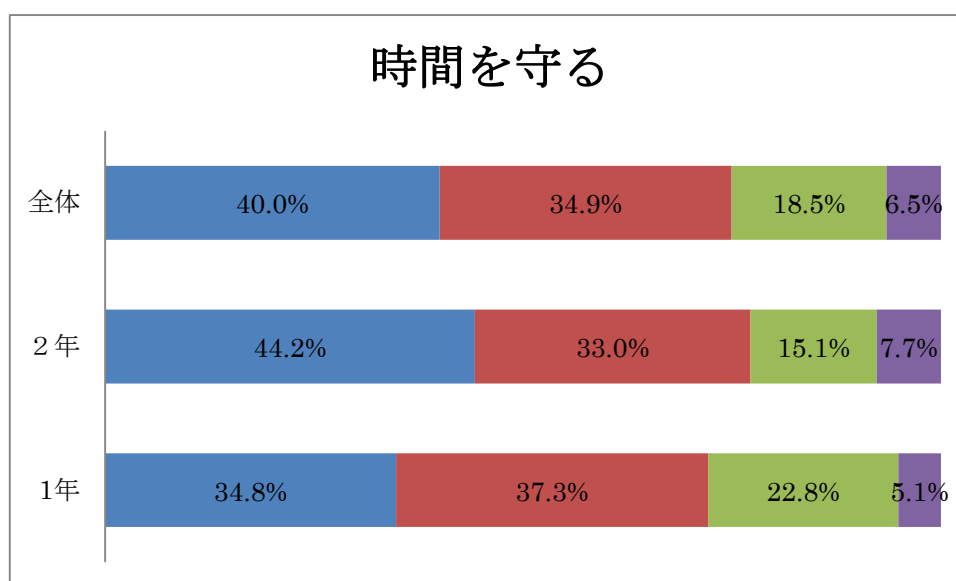
いずれも70%を超えており、前回と比べてもよくなっている。ただ、現状を見ると、だらしないと感じる生徒も見られるので、生徒の意識とのギャップを感じる。

5, 清掃など任された仕事は真剣に取り組んでいますか。



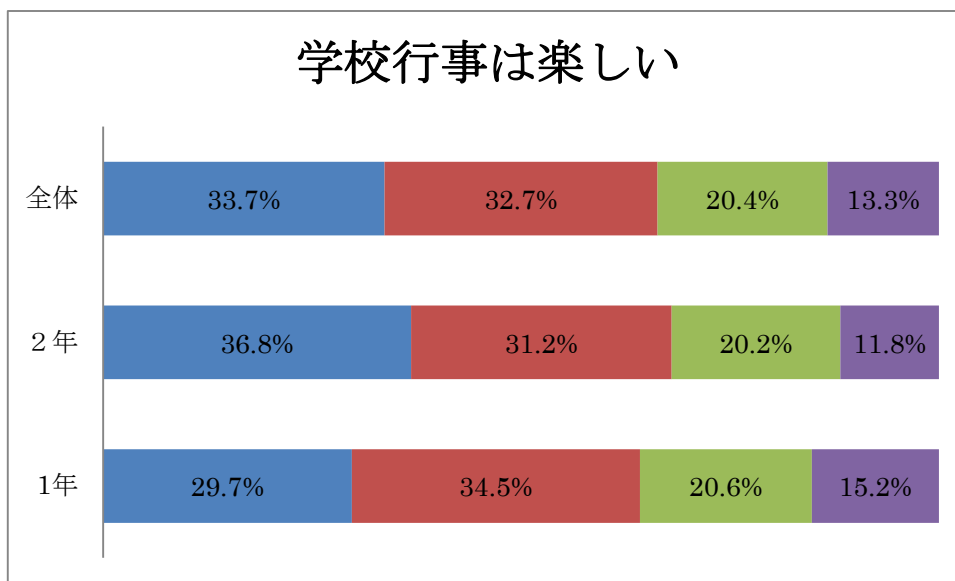
今回もほぼ8割の生徒が肯定的な回答を寄せており、前回は上回る結果となった。よい傾向である。

7, いつも時間を守ることを心がけていますか。



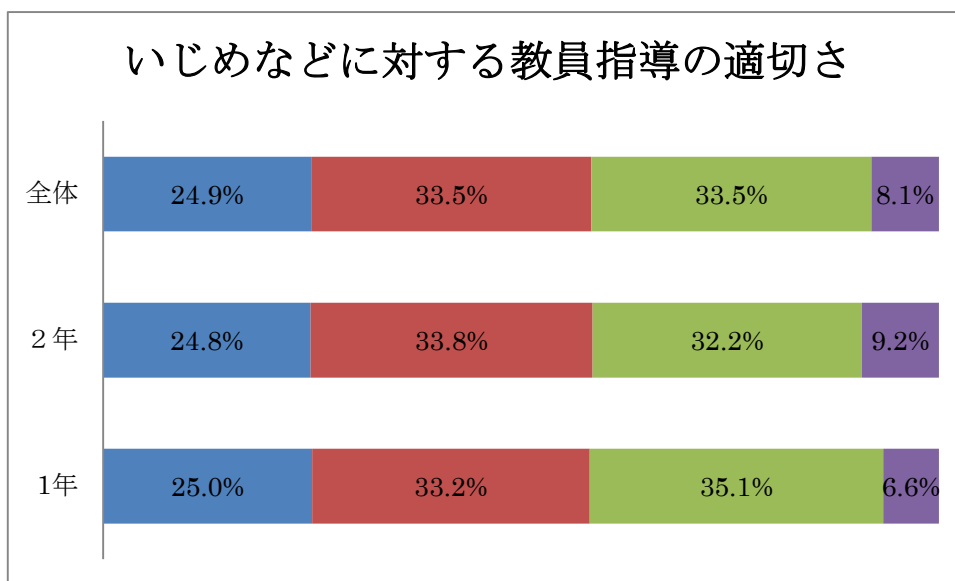
前回は時間にルーズな生徒の割合が約10%であったが、今回は6.5%と改善が見られた。現実では、遅刻を重ねる生徒が一部特定化してきている。ごく少数であっても、続けて声掛けをして、遅刻0を目指したい。

11, 学校行事（球技大会，体育祭，文化祭など）は充実していて楽しいですか。



前回は，1年のほうが評価が高かったが，今回は逆であった。科・コースごとの詳しい分析が必要かも。

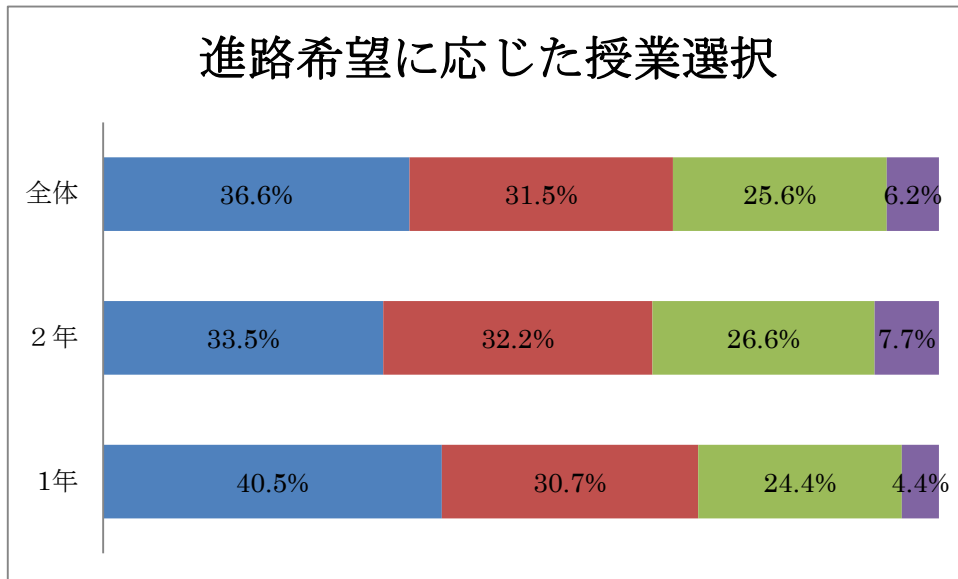
12, 先生方はいじめや問題行動があったときは適切に指導してくれていますか。



6割弱の生徒が教員に信頼を置いている。これをまだ少ないとみることもできるが，前回よりおよそ5ポイント上がっている。ここにも，教員団の努力が表れている。

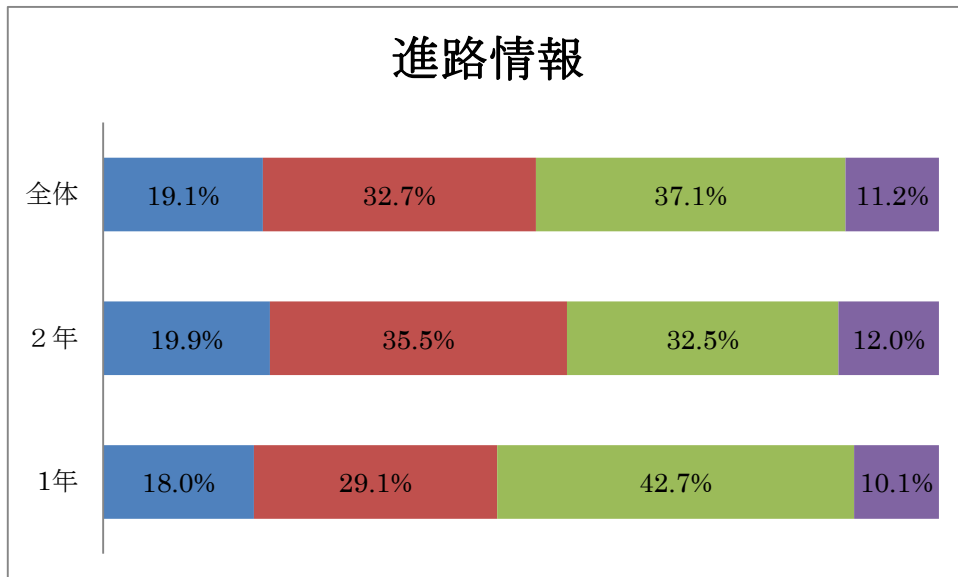
類型③

8, 進路希望に応じた授業（科・コース）選択ができていますか。



1年より2年が満足度が下がっていること、また、4分の1強の生徒の希望がかなえられていないことには問題がある。生徒のニーズを真剣に聞く必要がある。

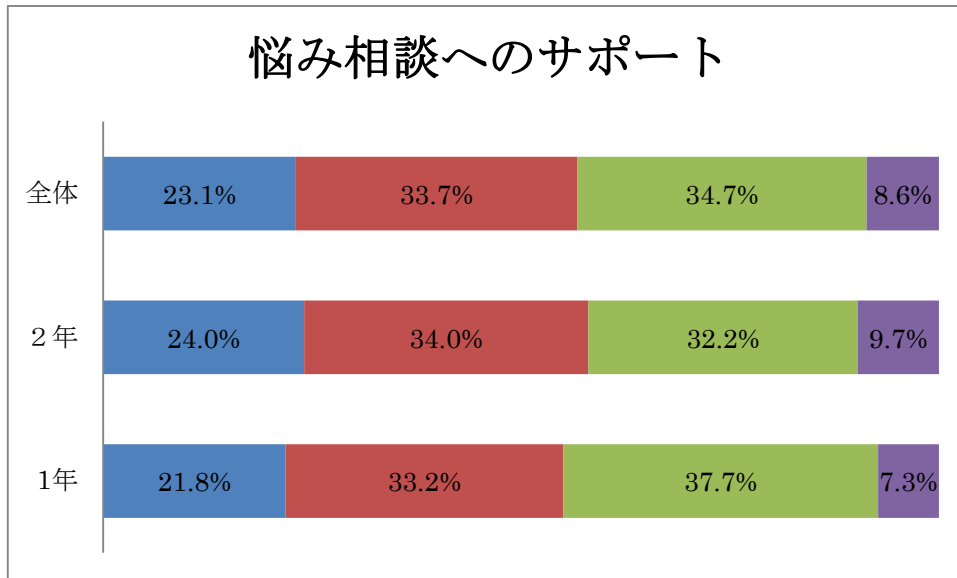
9, 進路に関する情報は、十分手に入れることができますか



約半数の生徒が進路情報を手に入れてないと感じている。このことは問題で、キャリア教育が十分浸透していないことが原因かと思われる。早急に手を打つ必要がある。ただ、前回より改善が見られ、2年生では7.1ポイントもアップしている。

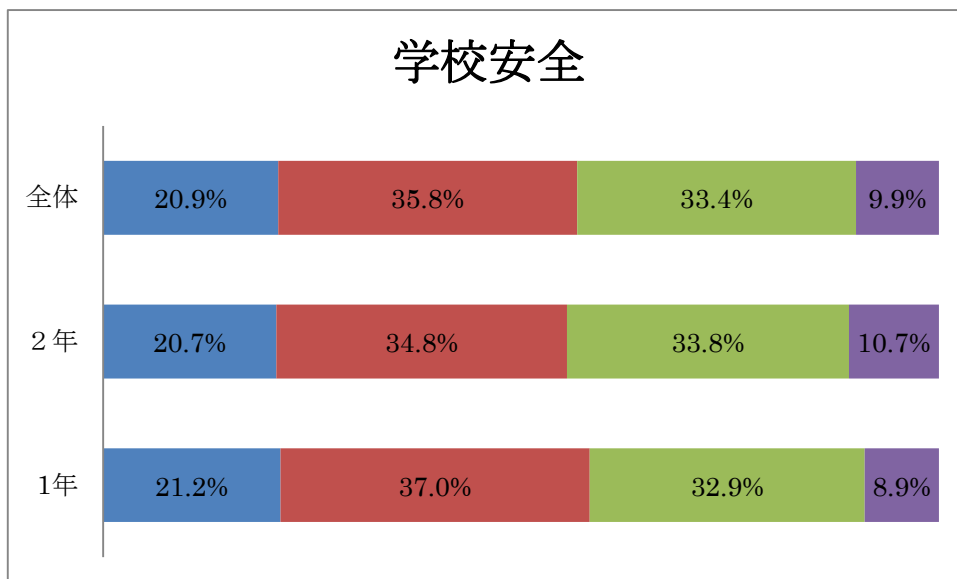
類型④

13, 学校は, 悩みや相談を親身になって聞き, よくサポートしてくれていますか。



1年から2年へと評価が上がり, 前回より今回の評価が6ポイント以上上がっている。生徒の学校への評価がよくなっていることは喜ばしいことであろう。

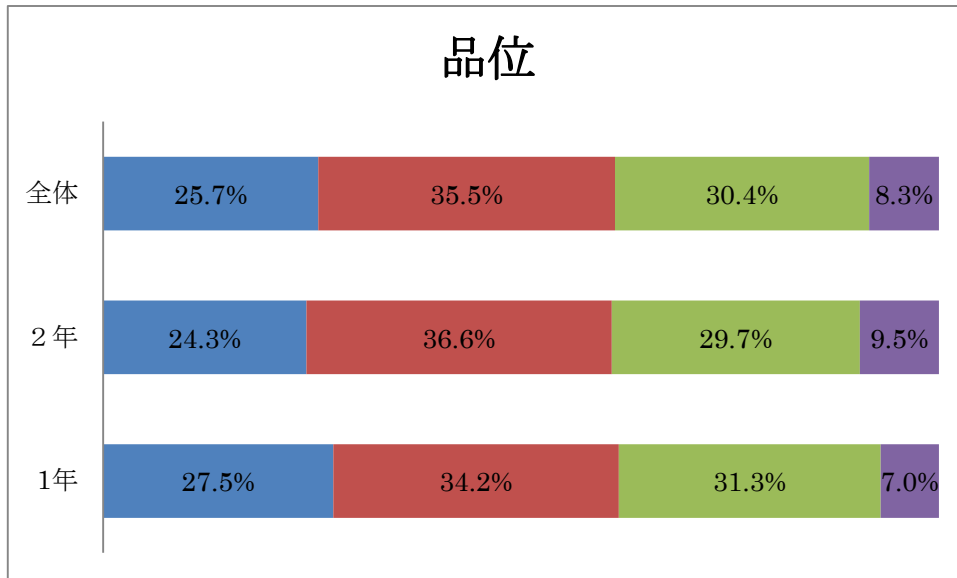
14, 学校は, 危険箇所への配慮があり, 安全であると思いますか。



2年生で前回より0.5ポイント下降が見られるものの全体としては4.1ポイントの上昇が見られ, 問題は感じられない。

類型⑤

15, あなたは品位ある生徒になるように努力していますか。



前回よりすべてアップし、特に1年では6ポイントもアップした。生徒の自己肯定感が上がることはよいことで、このことが、勉学に向けばよいと思う。

[2]学校内部評価（保護者アンケート）

(1) アンケートの内容

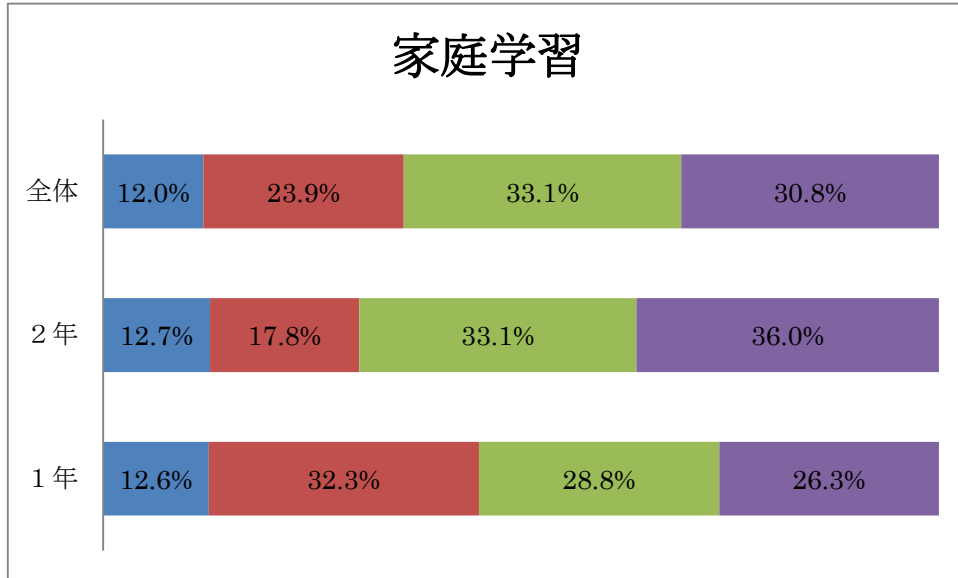
項目	質問内容	評価
1	お子様は、毎日きちんと家庭学習を行っていますか。	
2	お子様が、授業や学習に満足しているようですか。	
3	お子様は、いつも気持ちよく挨拶ができていますか。	
4	お子様は、きちんと制服を着こなしていると思われませんか。	
5	お子様は、良好な人間関係が築かれており、楽しく通学されていますか。	
6	お子様は、読書習慣が身につけており、本をひろげている姿を見かけますか。	
7	お子様は、時間に注意を払い、余裕を持って行動していますか。	
8	学校や学年、科・コース、クラスの指導方針が理解できていますか。	
9	進路に関する情報は、十分手に入れることができますか。	
10	学校（先生）は、生徒をよく理解し適切に指導していると思いませんか。	
11	学校行事（球技大会、体育祭、文化祭など）には満足していますか。	
12	学校生活での生徒指導は適切に行われていると思いませんか。	
13	学校は、清掃が行き届き、いつもきれいだと思いませんか。	
14	学校は、施設・設備の面では安全を期していると思いませんか。	
15	学校は、PTAとの連携に努めていると思いませんか。	

(2) アンケートの内容の考察

項目 1～7, 9～12, 14 は生徒アンケートに沿った内容で, 生徒の状況をどのように捉えているかについて問うものであり, 8, 13, 15 は学校の教育・運営方針に対する評価となっている。

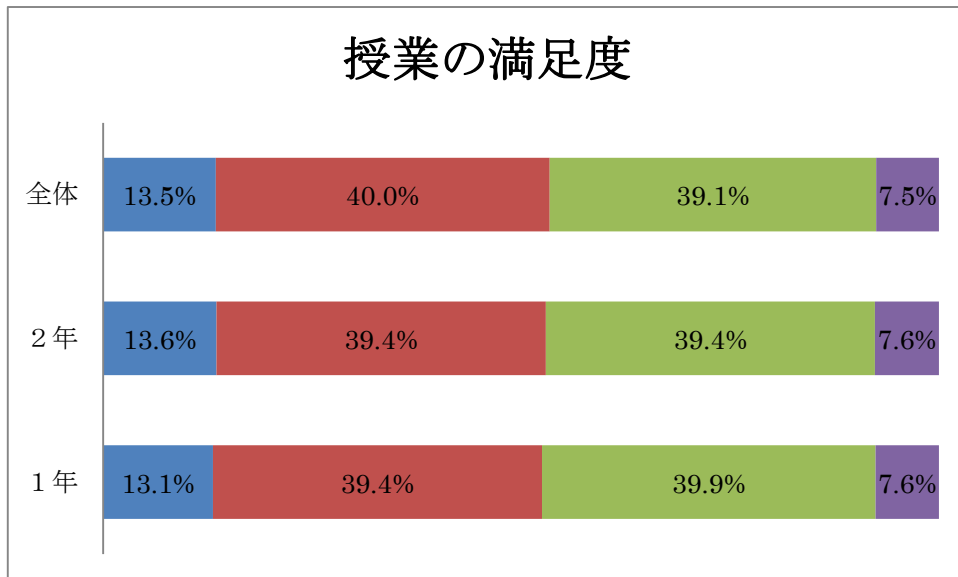
(3) 保護者アンケートに対する結果と分析並びに課題

1, お子様は, 毎日きちんと家庭学習を行っていますか。



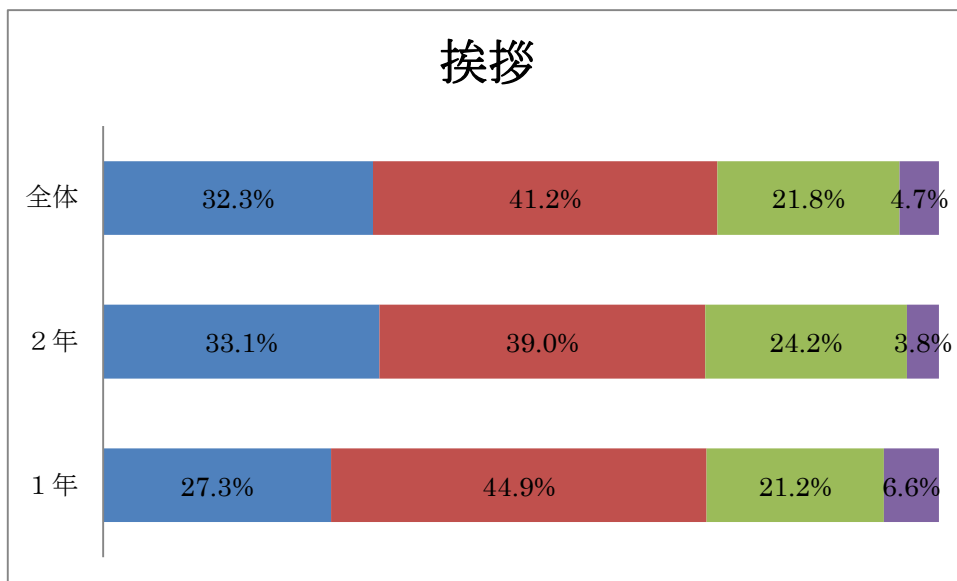
1年で45%に対し2年の30%が気になる。また, 前回よりは改善が見られ, 特に1年では19.8ポイントの上昇が見られる。家庭学習の大切さをまだまだ説き続ける必要があると感じる。

2, お子様は, 授業や学習に満足しているようですか。



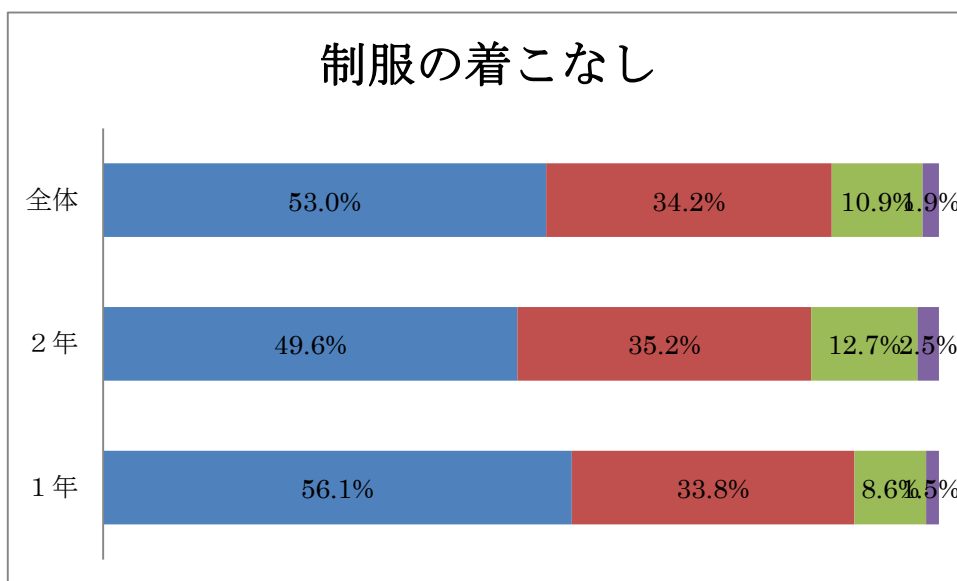
過半数の保護者から支持を頂けたと考えてよいだろう。しかし, 前回から見るとおよそ5ポイント下がっており, 「どちらともいえない」が増えている。こまめな情報発信が望まれる。

3, お子様は、いつも気持ちよく挨拶ができていますか。



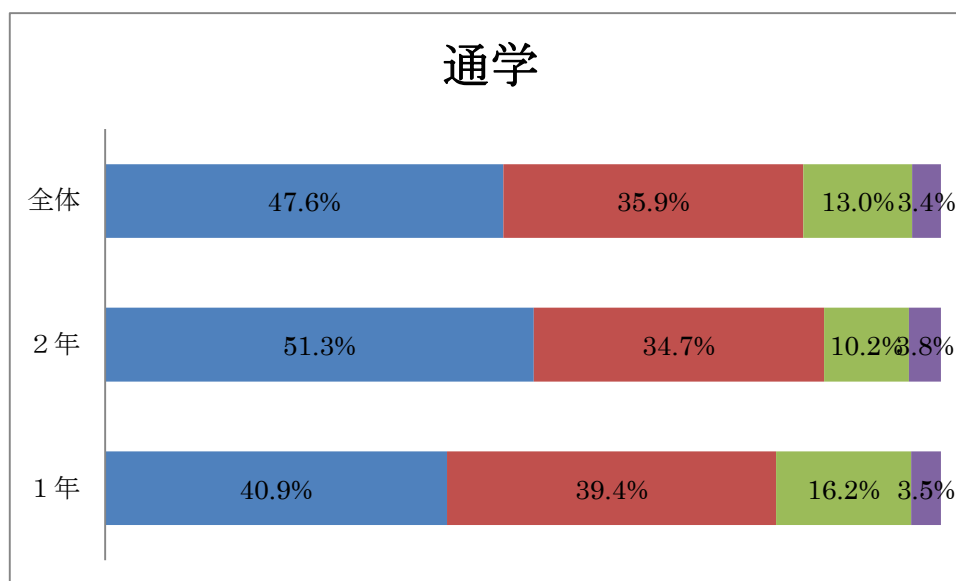
概ね満足してもらっているようだが、前回と比べると1年では1.9ポイント上昇し、2年では2.6ポイント下がっている。これからも、生徒に声掛けを続ける必要がある。

4, お子様は、きちんと制服を着こなしていると思われますか。



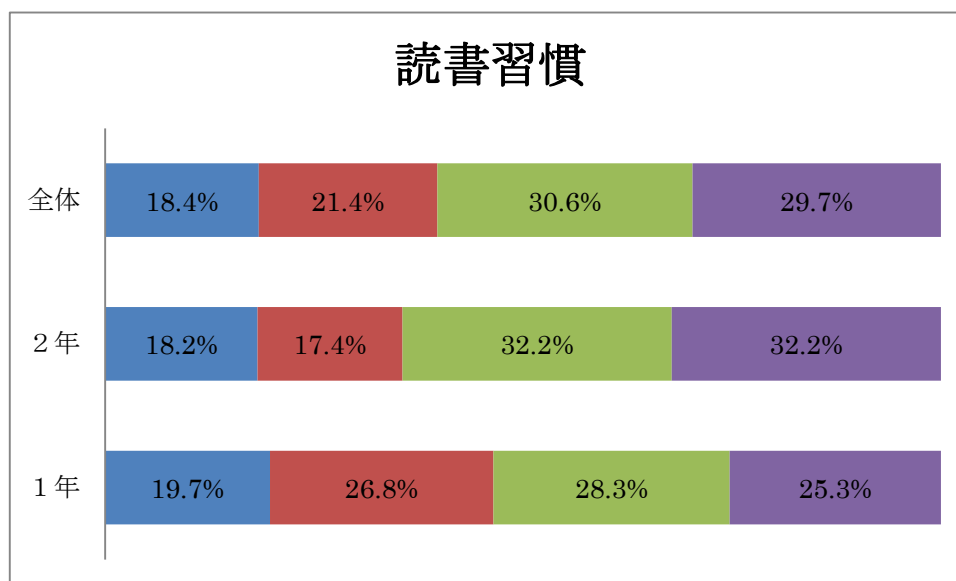
8割を超える保護者が認めてくれており、生徒の評価より高い結果が出ている。このことをどうとらえるのか議論の必要性を感じる。

5, お子様は、良好な人間関係が築かれており、楽しく通学されていますか。



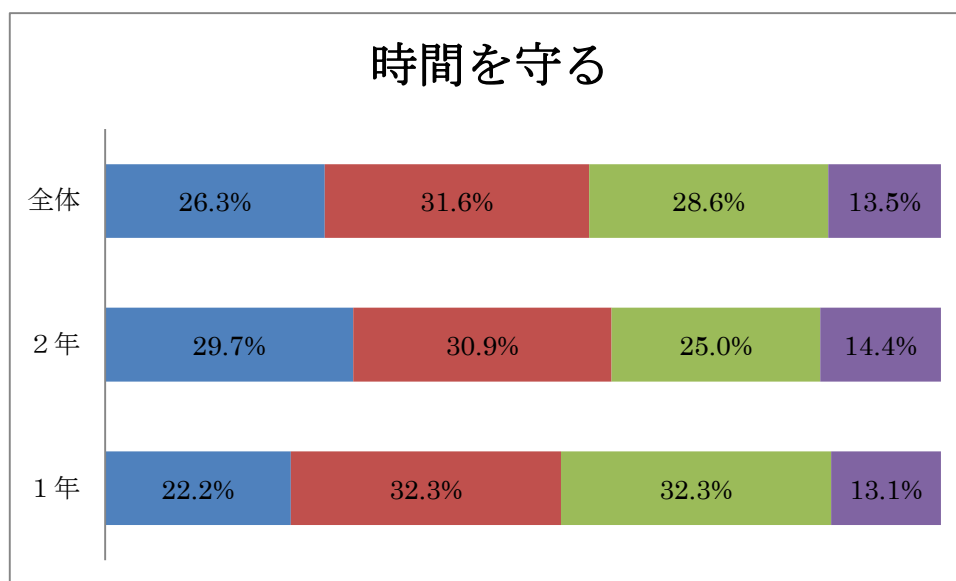
概ね高い評価で安心だが、4%弱の保護者からは厳しい評価をされている。これは学校として考えなければならないことである。

6, お子様は、読書習慣が身につけており、本をひろげている姿を見かけますか。



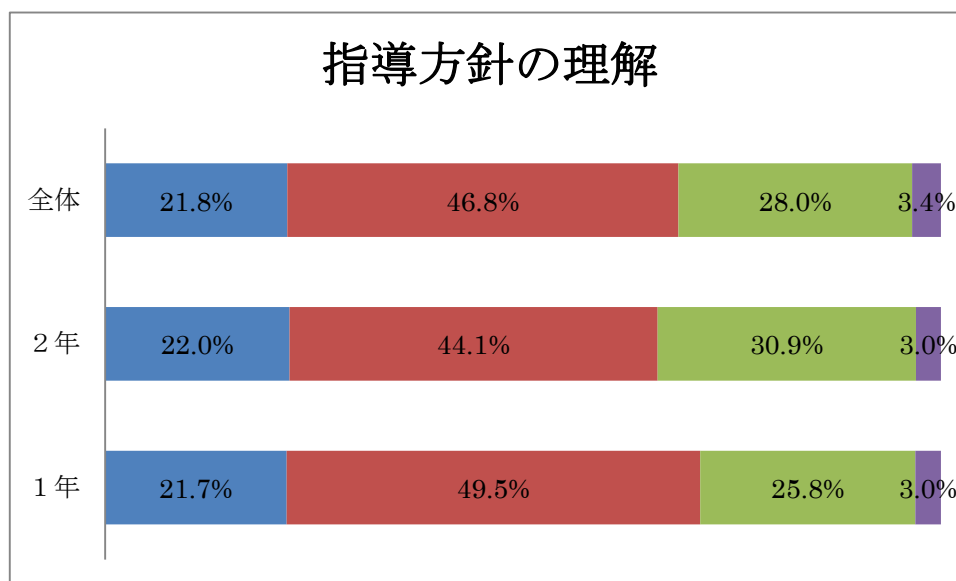
前回より上昇し、さらに生徒の自己評価よりそれを上回っている。良い傾向とみてよいのだろうか。

7, お子様は、時間に注意を払い、余裕を持って行動していますか。



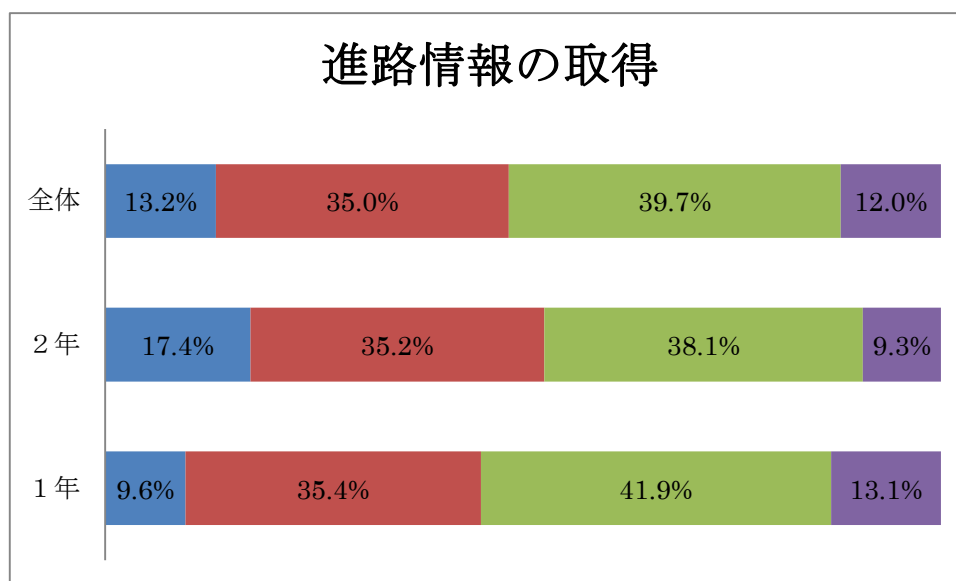
生徒の自己評価より厳しい結果が出ている。当然の結果か。しかし、半数以上の保護者が好評価をしているのは良いことである。

8, 学校や学年, 科・コース, クラスの指導方針が理解できていますか。



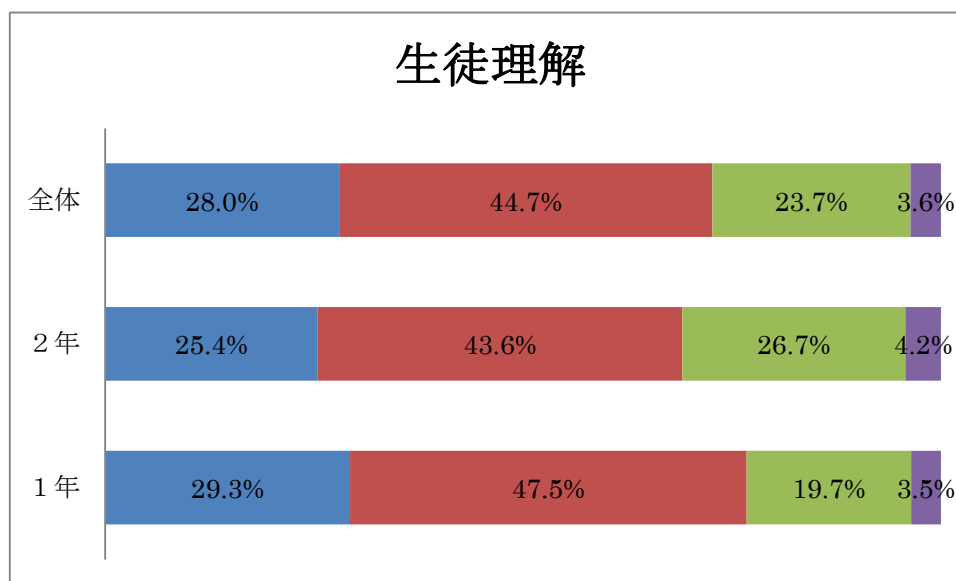
概ね良好な評価となった。前回より上昇し、特に「よくあてはまる」の評価が7ポイント以上上昇していることは評価してよい。

9, 進路に関する情報は、十分手に入れることができていますか。



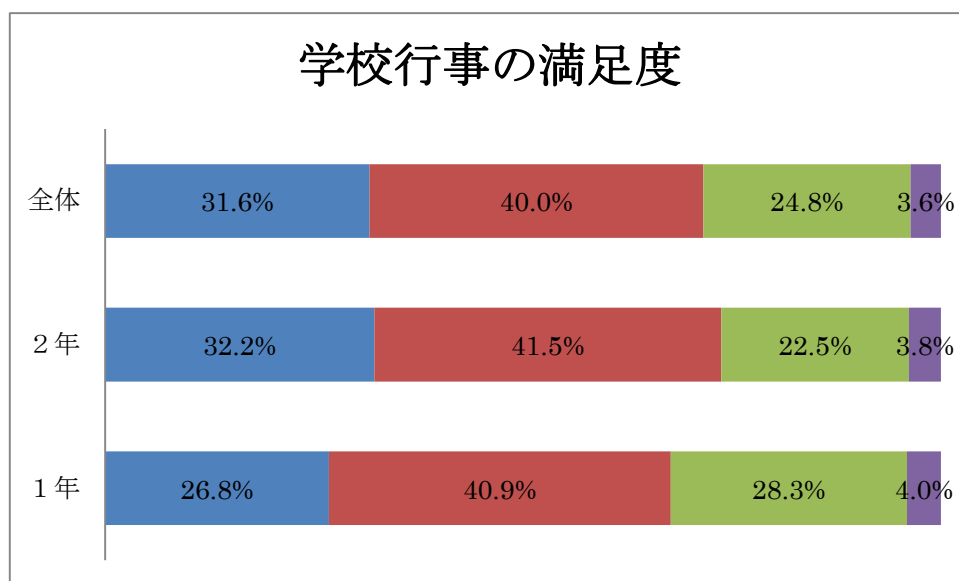
約半数の保護者は認めているが、残りの半数は「どちらともいえない」を含め否定的である。このことも保護者に情報を正しく、こまめに知らせる必要性を感じる。

10, 学校（先生）は、生徒をよく理解し適切に指導していると思いますか。



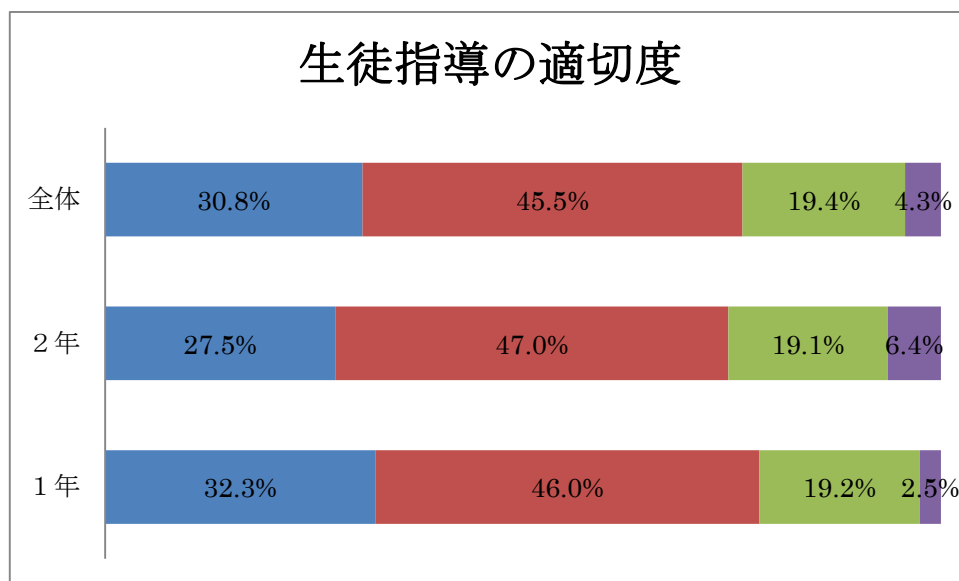
否定的保護者が4%強いることに目を向ける必要性を感じる。

11, 学校行事（球技大会，体育祭，文化祭など）には満足していますか。



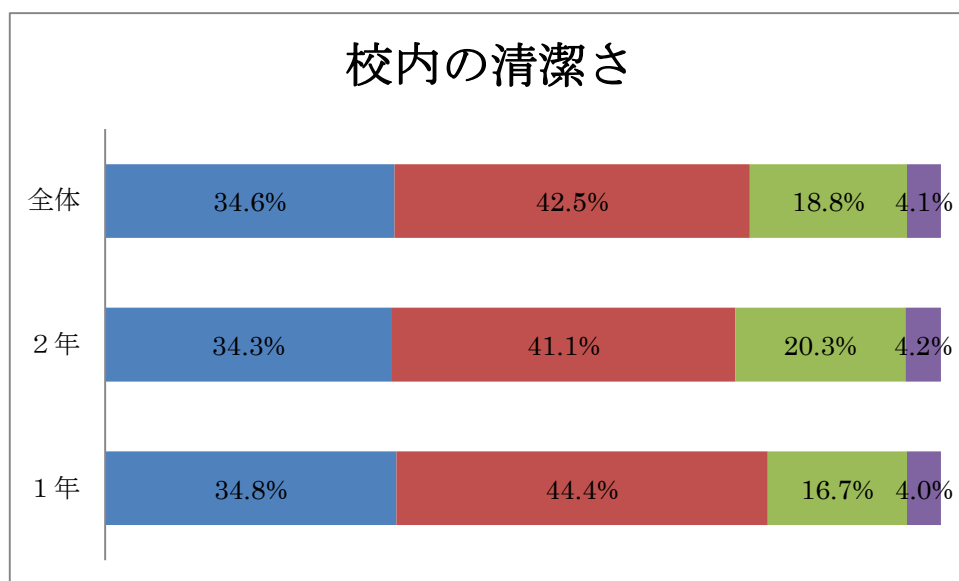
やはり，否定的評価を減らせる努力が必要。

12, 学校生活での生徒指導は適切に行われていると思いますか。

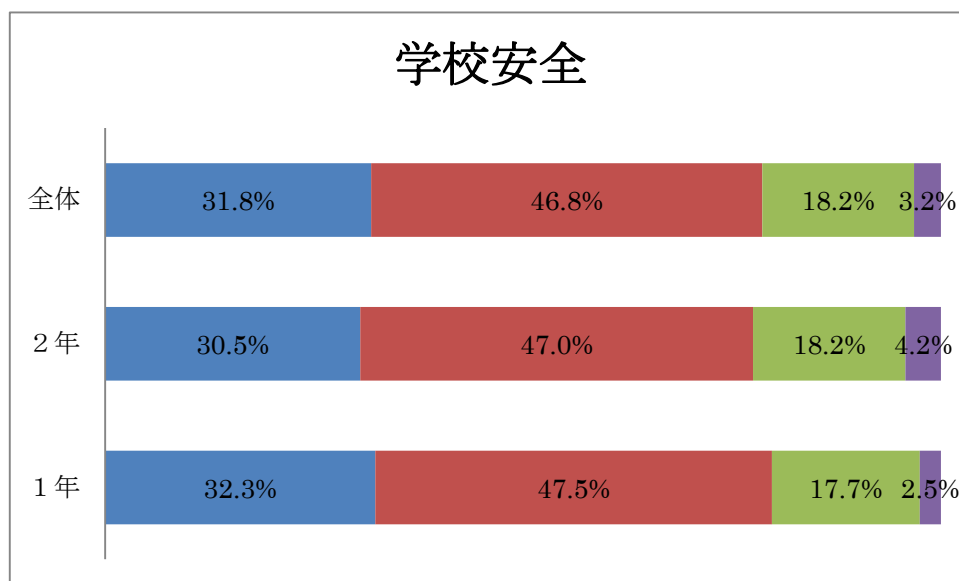


2年生の「あまりあてはまらない」評価が6.4%もあることは反省しなければならないことである。

13, 学校は, 清掃が行き届き, いつもきれいだと思えますか。

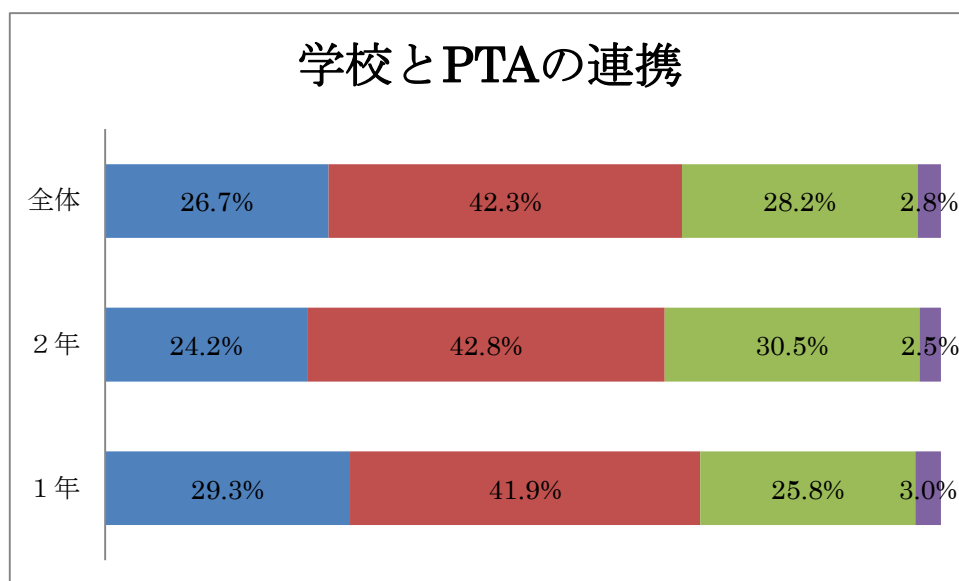


14, 学校は, 施設・設備の面では安全を期していると思えますか。



13, 14 の傾向はほぼ同じ好評価とともに 4%程度の否定的評価がある。このことは, 学校として真摯に受け止め, 不満を持ったまま登校してくる生徒を一人も無くし, 保護者の信頼を得る必要がある。

15, 学校は, PTA との連携に努めていると思いますか。



「どちらともいえない」を含め約 30%の保護者からは支持を得てないとみるべきであろう。学校はまだまだ努力の必要がある。

[3]学校内部評価（教員アンケート）

以下の内容について、「適切、ほぼ適切、やや不適切、不適切」の4段階で評価を求めた。

（1）アンケートの内容と評価

・教育理念・目標

1.学校の理念・目的・育成人材像は定められているか。	平均 3.4
2.社会経済のニーズ等を踏まえた学校の将来構想を抱いているか	平均 2.9
3.学校における職業教育の特色は何かを理解しているか	平均 2.8
4.学校の理念・目的・育成人材像・特色・将来構想などが生徒・保護者等に周知されているか	平均 2.8
5.各科・コースの教育目標・育成人材像は、社会のニーズに向けて方向づけられているか	平均 3.0

・学校運営

1.目的等に沿った運営方針が策定されているか	平均 2.7
2.運営方針に沿った事業計画が策定されているか	平均 2.7
3.運営組織や意思決定機能は、有効に機能しているか	平均 2.6
4.人事・給与に関する規程等は整備されているか	平均 2.8
5.教育活動等に関する情報公開が適切になされているか	平均 2.9
6.情報システム化等による業務の効率化が図られているか	平均 2.9

・教育活動

1.教育理念等に沿った教育課程の編成・実施方針等が策定されているか	平均 3.1
2.教育理念、育成人材像や業界のニーズに対応した教育到達レベルや学習時間の確保は明確にされているか	平均 2.7
3.科・コースのカリキュラムは体系的に編成されているか	平均 3.0
4.キャリア教育・実践的な職業教育の視点に立ったカリキュラムや教育方法の工夫・開発などが実施されているか	平均 2.7
5.関連分野の企業・関係施設等や業界団体等との連携により、カリキュラムの作成・見直し等が行われているか	平均 2.5
6.関連分野における実践的な職業教育(産学連携によるインターンシップ、実技・実習等)が体系的に位置づけられているか	平均 2.7
7.授業評価の実施・評価体制はあるか	平均 2.8
8.成績評価・単位認定、進級・卒業判定の基準は明確になっているか	平均 3.3
9.資格取得等に関する指導体制、カリキュラムの中での体系的な位置づけはあるか	平均 2.8
10.関連分野における先端的な知識・技能等を修得するための研修や教員の指導力育成など資質向上のための取組が行われているか	平均 2.5
11.職員の能力開発のための研修等が行われているか	平均 2.6

・学修成果

1.就職率の向上が図られているか	平均 3.1
2.資格取得率の向上が図られているか	平均 3.0
3.退学率の低減が図られているか	平均 3.1
4.卒業生・在校生の社会的な活躍及び評価を把握しているか	平均 2.9

・生徒支援

1.進路・就職に関する支援体制は整備されているか	平均 3.2
2.生徒相談に関する体制は整備されているか	平均 3.2
3.生徒に対する経済的な支援体制は整備されているか	平均 3.0
4.生徒の健康管理を担う組織体制はあるか	平均 3.2
5.課外活動に対する支援体制は整備されているか	平均 2.9
6.生徒の生活環境への支援は行われているか	平均 2.8
7.保護者と適切に連携しているか	平均 3.3
8.卒業生への支援体制はあるか	平均 2.6
9.社会人のニーズを踏まえた教育環境が整備されているか	平均 2.7

・教育環境

1.施設・設備は、教育上の必要性に十分対応できるよう整備されているか	平均 2.6
2.学内外の実習施設・インターンシップ・海外研修等について十分な教育体制を整備しているか	平均 2.7
3.防災に対する体制は整備されているか	平均 2.9

・生徒の受け入れ募集

1.生徒募集活動は、適正に行われているか	平均 2.9
2.生徒募集活動において、教育成果は正確に伝えられているか	平均 2.8
3.入学選考は適切かつ公正な基準に基づいて行われているか	平均 3.3
4.学納金は妥当なものとなっているか	平均 3.1

・財務

1.中長期的に学校の財務基盤は安定しているといえるか	平均 2.4
2.予算・収支計画は有効かつ妥当なものとなっているか	平均 2.5
3.財務について会計監査が適正に行われているか	平均 3.1
4.財務情報公開の体制整備はできているか	平均 2.9

・法令等の遵守

1.法令，高等学校設置基準等の遵守と適正な運営がなされている	平均 3.2
2.個人情報に関して，その保護のための対策がとられているか	平均 3.2
3.自己評価の実施と問題点の改善を行っているか	平均 2.8

・社会貢献・地域貢献

1.学校の教育資源や施設を活用した社会貢献・地域貢献を行っているか	平均 2.7
2.生徒のボランティア活動を奨励，支援しているか	平均 2.8
3.地域の活動に協力や参加を行っているか	平均 2.6
4.中学校等との連携や学校公開等が適宜行われているか	平均 2.7

4点から1点の4段階評価なので，その平均は2.5。各項目で2.5以下の項目は4項目あった。内容は2つに分類される。1つは外部との連携によるカリキュラム開発及びそのための教員研修。もう1つは学校の財務基盤に関するものであった。今後，財務整備の計画が提案されると思うが，経営を安定させ，教員の資質を向上させることが急務である。

[4]外部評価

(1) アンケートの内容

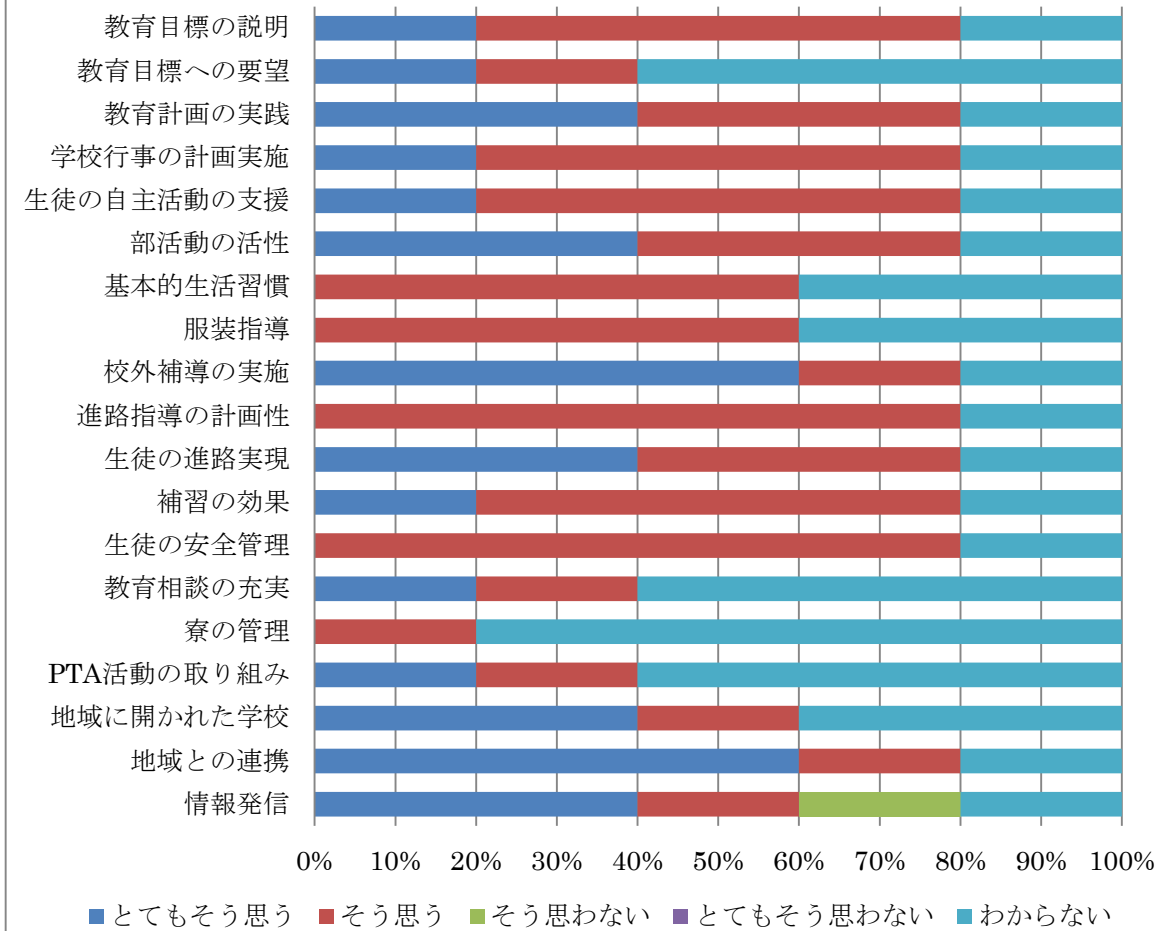
番号	具体的な評価項目	評価
1	教育目標・教育計画についてわかりやすく説明されている	
2	教育目標・教育計画は保護者や地域の要望が反映されている	
3	学校は生徒の進路実現に向けた教育計画を立てて実践している	
4	部活動、生徒会活動、学校行事は年間を通して適切に計画・実施されている	
5	生徒会活動・学校行事等、生徒の自主活動を積極的に支援している	
6	部活動の活動状況を報告し、成果を上げる努力をしている。	
7	基本的な生活習慣(遅刻・欠席等)の確立に努めている	
8	服装・容儀等の指導に努めている	
9	校外指導や補導を熱心に行っている	
10	進路指導は年間を通して計画的・系統的・継続的に実施されている	
11	生徒一人ひとりの進路実現を目指した指導がなされている	
12	演習授業、放課後指導、長期休暇中の補習や模擬試験等は進路実現に効果をあげている	
13	生徒の健康管理及び安全管理に努めている	
14	健康相談及び教育相談の充実に努めている	
15	寮や寄宿舍の生活管理が適切である	
16	学校はPTA活動に積極的に取り組んでいる	
17	地域懇談会等を通して地域に開かれた学校づくりに取り組んでいる	
18	地域の学校間の連携を推進している	
19	学校内の様子や教育活動の状況の情報発信がされている	

5：とてもそう思う，4：そう思う，3：そう思わない，2：とてもそう思わない，1：わからない

(2) アンケートの依頼について

セイフティネット岡北の各校（本学園以外）と岡山理科大学，倉敷芸術科学大学の各学科長以上のメンバーにお願いし，5名の回答を得た。

外部評価



情報発信について「そう思わない」が1件あったが「わからない」の多さを考えると、学校から外部へ正しい情報が発信されているとは思えない。したがって、外部の評価はこの結果よりかなり厳しい見方をする必要がある。